

2025

LAPORAN KEBERLANJUTAN
Sustainability Report

*Melaporkan Kemajuan,
Membangun Kepercayaan*
Reporting Progress, Building Trust

Tentang Laporan Ini

About This Report

Hal. / Page 2

RUANG LINGKUP & KERANGKA ACUAN · SCOPE & FRAMEWORKS

Laporan Keberlanjutan PT Capitalinc Investment Tbk ini ("Laporan") disusun sesuai dengan ketentuan Bursa Efek Indonesia (BEI) dan Otoritas Jasa Keuangan (OJK). Mengacu pada Standar GRI 2021, IFRSS1 (Pelaporan Keberlanjutan) dan Pedoman ESG BEI Rule 1-E tahun 2022. Tabel ringkasan tersedia setelah setiap pembahasan sebagai referensi cepat.

PT Capitalinc Investment Tbk's Sustainability Report (the "Report") has been prepared in accordance with the reporting requirements of the Indonesia Stock Exchange (IDX) and the Financial Services Authority (OJK). The narrative follows the GRI 2021 Standards, IFRSS1 (Sustainability Reporting) and the IDX-ESG Guideline (Rule 1-E, 2022). Tables are provided after each discussion as quick-reference summaries.

PERIODE PELAPORAN · REPORTING PERIOD

1 Januari – 31 Desember 2025 · 1 January – 31 December 2025

ENTITAS PELAPOR · REPORTING ENTITY

PT Capitalinc Investment Tbk (IDX: MTFN) dan anak perusahaan operasional, terutama PT Indogas Kriya Dwiguna ("IKD"). · PT Capitalinc Investment Tbk (IDX: MTFN) and operating subsidiaries, principally PT Indogas Kriya Dwiguna ("IKD").

KONTAK · CONTACT

Gideon Tampublon — Kepala Keuangan & Sekretaris Perusahaan / Head of Finance & Corporate Secretary
legal@capitalinc-investment.com · www.capitalinc-investment.com

Dirancang dan diproduksi oleh Nicholas J. Whittle untuk PT Capitalinc Investment Tbk.
© 2026 Nicholas J. Whittle. Dokumen ini boleh direproduksi untuk keperluan referensi pribadi dan pelaporan regulasi saja. Reproduksi, adaptasi, atau distribusi lainnya memerlukan izin tertulis.

Designed and produced by Nicholas J. Whittle for PT Capitalinc Investment Tbk.

© 2026 Nicholas J. Whittle. This document may be reproduced for personal reference and regulatory reporting purposes only. All other reproduction, adaptation or distribution requires written permission.

Daftar Indeks POJK 51/POJK.03/2017

Checklist of Mandatory Sustainability Disclosures

Hal. / Page 3

Daftar Isi · Table of Contents

	Persyaratan POJK 51 · Requirement	Keterangan · Comment	Hal. / Page
1	Ringkasan Eksekutif – gambaran singkat kinerja ESG <i>Executive Summary</i> – concise overview of ESG performance	Ringkasan eksekutif menyoroti pencapaian utama ESG FY2025 <i>Executive summary highlighting key ESG achievements for FY2025</i>	5–6
2	Tata Kelola Perusahaan – struktur dewan, komite ESG, kebijakan ESG <i>Corporate Governance</i> – board structure, ESG committee, ESG policy	Dewan Komisaris, Direksi, Komite ESG, kebijakan selaras GRI 2021 & IFRSS1 <i>Board composition, ESG Committee, policy aligned to GRI 2021 & IFRSS1</i>	7–8
3	Identifikasi Risiko ESG – risiko lingkungan, sosial, tata kelola <i>ESG Risk Identification</i> – material environmental, social, governance risks	Risiko iklim, air, limbah, K3, reputasi <i>Climate, water, waste, OHS, and reputational risks</i>	9–10
4	Tata Kelola ESG – peran komite, pelaporan, kontrol internal <i>ESG Governance</i> – committee role, reporting, internal controls	Komite ESG, mekanisme pelaporan kuartalan, kontrol COSO <i>ESG Committee duties, quarterly reporting, COSO-based internal controls</i>	11–12
5	Prestasi & Agenda CSR – beasiswa, proyek komunitas, belanja CSR <i>CSR Achievements & Agenda</i> – scholarships, community projects, CSR spend	Program beasiswa, dukungan yatim, proyek komunitas, total belanja CSR FY2025 <i>Scholarship programmes, orphan support, community projects, FY2025 CSR spend</i>	13–14
6	Lingkungan Kerja – K3, LTIFR, ISO 45001, ISO 14001 <i>Work Environment</i> – OHS, LTIFR, ISO 45001, ISO 14001	LTIFR, jumlah karyawan, data keselamatan FY2025 <i>LTIFR, headcount, safety data FY2025</i>	15–16
7	Keterlibatan Pemangku Kepentingan – metode, frekuensi, hasil <i>Stakeholder Engagement</i> – methods, frequency, outcomes	Dialog dengan pemegang saham, regulator, komunitas, karyawan, pemasok <i>Dialogues with shareholders, regulators, communities, employees, suppliers</i>	17–19
8	Peta Jalan ESG 2026–2028 – target kuantitatif & kualitatif <i>ESG Roadmap 2026–2028</i> – quantitative & qualitative targets	Intensitas karbon, air, limbah B3, LTIFR, keberagaman gender, CSR, ISAE 3000 <i>Carbon intensity, water, hazardous waste, LTIFR, gender diversity, CSR, ISAE 3000</i>	20–22
9	Kesimpulan – ringkasan komitmen masa depan <i>Conclusion</i> – summary of future commitments	Komitmen lanjutan ESG, target 2026–2028 <i>Continued ESG commitment, 2026–2028 targets</i>	23–25
10	Lampiran – data kuantitatif, tabel, grafik <i>Annexes</i> – quantitative tables, charts, graphics	Tabel KPI, grafik SVG, organigram <i>KPI tables, SVG graphics, organigram</i>	26–33
11	Lembar Umpan Balik – mekanisme masukan pemangku kepentingan <i>Feedback Sheet</i> – mechanism for stakeholder comments	Formulir bilingual untuk komentar dan skor kepuasan <i>Bilingual form for comments and satisfaction score</i>	Lamp.

Ringkasan Eksekutif

Executive Summary

Hal. / Page 4-5

Pada tahun 2025 PT Capitalinc Investment Tbk ("Perusahaan") melanjutkan transformasinya menjadi penyedia layanan energi hilir dan logistik terintegrasi sekaligus memperdalam integrasi pertimbangan lingkungan, sosial, dan tata kelola (ESG) ke seluruh operasinya.

Dari perspektif lingkungan, Perusahaan melanjutkan sistem sirkulasi ulang air yang diperkenalkan pada tahun 2024, memastikan 100% limbah berbahaya (B3) ditangani oleh kontraktor berlisensi. Konsumsi air, energi, dan intensitas karbon dilaporkan untuk pertama kalinya sebagai tahun pelaporan penuh.

Di sisi sosial, Perusahaan mempertahankan program investasi komunitas yang kuat, mencakup berbagai beasiswa, inisiatif dukungan bagi anak yatim, serta proyek infrastruktur dan logistik non-energi.

Tata kelola diperkuat dengan Komite ESG yang beroperasi penuh, menyelenggarakan empat pertemuan kuartalan sepanjang tahun 2025, serta kebijakan ESG yang ditinjau dan selaras dengan EU-CSR.

Melihat ke depan pada periode 2026–2028, Perusahaan melanjutkan target terukur yang ditetapkan dalam Peta Jalan ESG: pengurangan intensitas karbon, konservasi air, pemeliharaan nol insiden limbah berbahaya, peningkatan kinerja keselamatan, keberagaman gender di Dewan, dan jaminan terbatas ISAE 3000 pada FY2026.

In 2025 PT Capitalinc Investment Tbk ("the Company") continued its transformation into an integrated downstream energy-services and logistics provider while deepening the embedding of environmental, social and governance (ESG) considerations throughout its operations.

From an environmental perspective the Company continued the water recirculation system introduced in 2024, ensured that 100% of hazardous (B3) waste was handled by licensed contractors, and reported water consumption, energy use and carbon intensity for the first time as a full reporting year.

On the social side, the Company maintained a vigorous community investment programme encompassing scholarships, orphan-support initiatives and non-energy infrastructure and logistics projects.

Governance was reinforced by the ESG Committee operating at full capacity, holding four quarterly meetings throughout FY2025, and by an annual review and EU-CSR alignment of the ESG Policy.

Looking ahead to 2026–2028, the Company continues the measurable targets established in the ESG Roadmap: carbon-intensity reduction, water stewardship, zero hazardous-waste incidents, improved safety performance, gender diversity on the Board, and limited assurance (ISAE 3000) by FY2026.

Ringkasan Eksekutif (lanjutan)

Executive Summary (continued)

Hal. / Page 5

Indikator · Indicator	Hasil FY2025 · FY2025 Result	Hasil FY2024 · FY2024 Result	Target / Keterangan · Comment
Konsumsi air (proses) Water consumption (process)	240 m ³	240 m ³ (-6% vs 2023)	Lanjutkan penurunan -3% YoY · Continue -3% YoY reduction
Pengelolaan limbah B3 Hazardous waste (B3) management	100% off-site	100% off-site	Pertahankan 100% · Maintain 100%
Intensitas karbon Carbon intensity	0,304 kgCO ₂ e/IDR M	Target -5% YoY (sistem aktif)	Pelaporan pertama FY2025 · First full reporting year
Konsumsi energi Energy consumption	180.000 MWh	Monitoring dimulai 3Q24	Pelaporan pertama FY2025 · First full reporting year
LTIFR	<0,5	<0,5	Target ≤0,3 · Target ≤0.3
Biaya CSR CSR expenditure	IDR 142,1 juta	IDR 158,2 juta	≥3% laba bersih · ≥3% of net profit
Proporsi perempuan di Dewan Board gender diversity	0%	0%	Target ≥30% FY2027 · Target ≥30% by FY2027
Jaminan ESG ESG assurance	Belum ada · None	Belum ada · None	Jaminan terbatas ISAE 3000 FY2026 · Limited assurance FY2026

Tata Kelola Perusahaan

Corporate Governance

Hal. / Page 6-7

Struktur tata kelola Perusahaan didasarkan pada Dewan Komisaris (Ketua Nicholas J. Whittle dan Komisaris Independen Ahmad Sultoni Soedradjat) serta Dewan Direksi (Presiden Direktur Rizal Fadjar Bamahry dan Direktur Khaerudin). Dewan memiliki tanggung jawab akhir untuk menetapkan strategi, mengawasi risiko, dan memastikan kepatuhan terhadap peraturan IDX dan OJK.

Selama tahun 2025, Komite ESG yang dibentuk pada Q3 2024 dan dipimpin oleh Komisaris Independen Ahmad Sultoni Soedradjat menyelenggarakan empat pertemuan kuartalan. Komite Audit dan Komite Risiko yang sudah ada telah memasukkan pertimbangan ESG ke dalam mandat masing-masing, sehingga risiko ESG dievaluasi bersama dengan risiko keuangan dan operasional.

Kebijakan ESG formal yang diadopsi pada tahun 2024 ditinjau pada tahun 2025 dan diselaraskan dengan EU-CSR. Kebijakan ini merumuskan komitmen Perusahaan terhadap pengurangan intensitas karbon, pelestarian air, pengelolaan limbah berbahaya, kesehatan dan keselamatan kerja, langkah anti-korupsi, serta keterlibatan pemangku kepentingan.

Pengendalian internal mengikuti kerangka kerja COSO Integrated Framework, dengan aktivitas kontrol eksplisit untuk pengumpulan, validasi, dan pelaporan data ESG. Unit Audit Internal melakukan empat audit yang berfokus pada ESG, meninjau catatan penggunaan air, kontrak penanganan limbah, prosedur K3, serta keandalan data ESG.

Transparansi diperkuat melalui pembaruan ESG triwulanan dalam Laporan Tahunan, portal ESG yang dapat diakses publik, serta dua acara Public Expose yang diselenggarakan sepanjang tahun 2025. Saluran pelaporan pelanggaran (whistle-blowing) khusus ESG diluncurkan pada tahun 2025.

The Company's governance structure is anchored by a Board of Commissioners (Chairman Nicholas J. Whittle and Independent Commissioner Ahmad Sultoni Soedradjat) and a Board of Directors (President Director Rizal Fadjar Bamahry and Director Khaerudin). The Board holds ultimate responsibility for setting strategy, overseeing risk and ensuring compliance with IDX and OJK regulations.

During 2025 the ESG Committee, formed in Q3 2024 and chaired by Independent Commissioner Ahmad Sultoni Soedradjat, held four quarterly meetings. The existing Audit Committee and Risk Committee have incorporated ESG considerations into their respective mandates, ensuring that ESG risks are evaluated alongside financial and operational risks.

The formal ESG Policy adopted in 2024 was reviewed in 2025 and aligned with the EU-CSR. It codifies the Company's commitment to reducing carbon intensity, conserving water, managing hazardous waste, maintaining occupational health and safety, enforcing anti-corruption measures and engaging stakeholders.

Internal controls follow the COSO Integrated Framework, with explicit control activities for ESG data collection, validation and reporting. The Internal Audit Unit performed four ESG-focused audits, reviewing water-use records, waste-handling contracts, health-and-safety procedures and the reliability of ESG data.

Transparency is reinforced through quarterly ESG updates in the Annual Report, a publicly accessible ESG portal, and two Public Expose events held during 2025. An ESG-specific whistle-blowing channel was launched in FY2025.

Tata Kelola Perusahaan (lanjutan)

Corporate Governance (continued)

Hal. / Page 7

Elemen Tata Kelola · Governance Element	Status FY2025 · FY2025 Status	Rencana Pengembangan · Planned Enhancement
Komposisi Dewan · Board composition	2 Komisaris, 2 Direksi · 2 Commissioners, 2 Directors	Tambah anggota perempuan ≥30% FY2027 · Add female members ≥30% by FY2027
Komite ESG · ESG Committee	4 pertemuan kuartalan FY2025 · 4 quarterly meetings FY2025	Tambah analisis skenario iklim · Expand to climate scenario analysis
Kebijakan ESG · ESG Policy	Ditinjau FY2025, selaras EU-CSRD · Reviewed FY2025, EU-CSR aligned	Tinjau tahunan · Annual review
Manajemen Risiko · Risk Management	Risiko ESG masuk ke matriks, stress-testing iklim FY2025 · ESG risks in matrix, climate stress-testing FY2025	Lanjutkan siklus tahunan · Continue annual cycle
Audit Internal · Internal Audit	4 audit ESG FY2025 · 4 ESG-focused audits FY2025	Lanjutkan siklus audit · Continue audit cycle
Whistle-blowing	Kanal khusus ESG diluncurkan FY2025 · ESG-specific channel launched FY2025	Monitor penggunaan · Monitor usage
Jaminan · Assurance	Belum ada · None yet	Jaminan terbatas ISAE 3000 FY2026 · Limited assurance ISAE 3000 FY2026

Identifikasi Risiko ESG

ESG Risk Identification

Hal. / Page 8-9

Perusahaan mengidentifikasi intensitas karbon, konsumsi air, pengelolaan limbah berbahaya, dan kesehatan serta keselamatan kerja sebagai isu-isu lingkungan yang paling material.

Intensitas karbon ditangani melalui target perusahaan secara menyeluruh untuk mengurangi emisi setara CO₂ sebesar -5% per unit pendapatan setiap tahun, dengan baseline yang ditetapkan pada tahun 2023. FY2025 merupakan tahun pelaporan pertama yang lengkap.

Konsumsi air terus dikelola melalui sistem sirkulasi ulang yang dipasang pada Q2 2024. Perusahaan menargetkan pengurangan tambahan -3% per unit produksi pada FY2026.

Penanganan limbah berbahaya (B3) sepenuhnya dialihdayakan kepada perusahaan pengelolaan limbah berlisensi, mempertahankan kepatuhan 100% dan nol insiden pencemaran.

Perusahaan berkomitmen untuk memperoleh sertifikasi ISO 14001 (Manajemen Lingkungan) dan mempertahankan ISO 45001 (Kesehatan & Keselamatan Kerja).

Platform data ESG berbasis cloud yang dikembangkan pada tahun 2024 kini beroperasi penuh, menyediakan dasbor real-time untuk penggunaan air, konsumsi energi, dan penanganan limbah bagi para pemangku kepentingan.

The Company identified carbon intensity, water consumption, hazardous waste management and occupational health and safety as its most material environmental issues.

Carbon intensity is addressed through a company-wide target of -5% reduction in CO₂-equivalent emissions per unit of revenue each year, with a baseline established in 2023. FY2025 is the first complete reporting year.

Water consumption continues to be managed through the recirculation system installed in Q2 2024. The Company targets an additional -3% reduction per production unit by FY2026.

Hazardous waste (B3) handling is fully outsourced to licensed waste management firms, maintaining 100% compliance and zero contamination incidents.

The Company is committed to obtaining ISO 14001 (Environmental Management) certification and maintaining ISO 45001 (Occupational Health & Safety).

The cloud-based ESG data platform developed in 2024 is now fully operational, providing real-time dashboards for water use, energy consumption and waste handling to stakeholders.

Identifikasi Risiko ESG (lanjutan)

ESG Risk Identification (continued)

Hal. / Page 9

Indikator · Indicator	Satuan · Unit	Nilai FY2025 · FY2025 Result	Nilai FY2024 · FY2024 Result	Δ (%)	Keterangan · Comment
Konsumsi air (proses) · Water consumption	m ³	240	240	~255 (est.)	Sistem daur-ulang aktif · Recirculation system active. FY2023 est: 240÷0.94
Pengelolaan limbah B3 · B3 waste handling	% limbah B3	100%	100%	—	Kontraktor berlisensi · Licensed contractors
Intensitas karbon · Carbon intensity	kgCO ₂ -eq / IDR miliar	0,304	N/A (baseline)	—	Pelaporan pertama FY2025 · First full year; target -5% p.a.
Konsumsi energi · Energy consumption	MWh	180.000	N/A (parsial Q3-Q4)	—	Pelaporan pertama FY2025 · First full year
LTIFR	Insiden / 1 juta jam	<0,5	<0,5	—	Target ≤0,3 · Zero injuries FY2025 & FY2024

Tata Kelola ESG

ESG Governance

Hal. / Page 10

Kerangka tata kelola ESG Perusahaan mengintegrasikan pengawasan ESG ke dalam struktur Dewan yang sudah ada sekaligus menambahkan mekanisme khusus.

- **Komite ESG**, yang dibentuk pada Q3 2024 dan dipimpin oleh Komisaris Independen Ahmad Sultoni Soedradjat, menyelenggarakan empat pertemuan kuartalan pada tahun 2025 untuk memantau target ESG, meninjau kebijakan, dan memberi nasihat kepada Dewan tentang risiko ESG yang material. Komite ini melapor langsung kepada Dewan, memastikan visibilitas pada tingkat senior.
- **Kebijakan ESG** — yang diadopsi pada tahun 2024 dan ditinjau pada tahun 2025 — mencakup pengurangan intensitas karbon, pengelolaan air, pengelolaan limbah, kesehatan dan keselamatan kerja, anti-korupsi, pelaporan pelanggaran (whistle-blowing), dan keterlibatan pemangku kepentingan. Kebijakan ini selaras dengan GRI 2021, IFRSS1, pedoman ESG OJK/IDX, dan EU-CSR.

Manajemen risiko memasukkan faktor-faktor ESG ke dalam matriks risiko perusahaan, dengan penilaian tinggi untuk risiko terkait iklim, sedang untuk risiko air, dan rendah untuk keanekaragaman hayati. Komite Risiko melakukan uji stres dampak skenario iklim terhadap posisi keuangan Perusahaan pada FY2025.

Pengendalian internal mengikuti kerangka kerja COSO. Unit Audit Internal melakukan empat audit ESG mencakup catatan penggunaan air, kontrak penanganan limbah, prosedur K3, dan kualitas data ESG.

Transparansi diperkuat melalui pembaruan ESG kuartalan, portal ESG yang dapat diakses publik, dua acara Public Expose, dan saluran whistle-blowing khusus ESG yang diluncurkan pada FY2025.

The Company's ESG governance framework integrates ESG oversight into existing Board structures while adding dedicated mechanisms.

- *The **ESG Committee**, created in Q3 2024 and chaired by Independent Commissioner Ahmad Sultoni Soedradjat, held four quarterly meetings in 2025 to monitor ESG targets, review policies and advise the Board on material ESG risks. The Committee reports directly to the Board, ensuring senior-level visibility.*
- *The **ESG Policy** — adopted in 2024 and reviewed in 2025 — covers carbon-intensity reduction, water stewardship, waste management, occupational health and safety, anti-corruption, whistle-blowing, and stakeholder engagement. It aligns with GRI 2021, IFRSS1, the OJK/IDX ESG guidelines, and the EU-CSR.*

Risk management incorporates ESG factors into the enterprise risk matrix, assigning a high rating to climate-related risk, medium to water risk and low to biodiversity. The Risk Committee stress-tested the impact of climate scenarios on the Company's financial position in FY2025.

Internal controls follow the COSO framework. The Internal Audit Unit performed four ESG-focused audits covering water-use records, waste-handling contracts, health-and-safety procedures and ESG data quality.

Transparency is reinforced through quarterly ESG updates, a publicly accessible ESG portal, two Public Expose events, and the ESG-specific whistle-blowing channel launched in FY2025.

Prestasi & Agenda CSR

CSR Achievements & Agenda

Hal. / Page 11

Agenda CSR Perseroan pada tahun 2025 berfokus pada pendidikan (beasiswa), dukungan komunitas, dan dukungan keagamaan. Total belanja CSR FY2025: IDR 142.128.727.

Lima program beasiswa aktif pada FY2025: Beasiswa Philomina (IDR 14 juta), Nurelza (IDR 22,5 juta), Nova Khairunisa (IDR 27,5 juta), Maheen Mubshra (IDR 4,8 juta), dan Azka (IDR 5 juta). Total belanja beasiswa: IDR 73,8 juta.

Proyek Komunitas Tahunan (IDR 42,4 juta) dilaksanakan di sekitar fasilitas IKD/Wunut. Dukungan Ziarah Keagamaan (IDR 32,1 juta) diberikan kepada karyawan dan masyarakat.

Total belanja CSR FY2025: **IDR 142.128.727** (FY2024: IDR 158.180.000).

The Company's CSR agenda in 2025 focused on education (scholarships), community support, and religious support. Total FY2025 CSR expenditure: IDR 142,128,727.

Five active scholarship programmes in FY2025: Philomina (IDR 14M), Nurelza (IDR 22.5M), Nova Khairunisa (IDR 27.5M), Maheen Mubshra (IDR 4.8M), and Azka (IDR 5M). Total scholarship spend: IDR 73.8M.

Annual Community Project (IDR 42.4M) conducted around IKD/Wunut facility. Religious Pilgrimage Support (IDR 32.1M) provided to employees and community.

Total CSR expenditure FY2025: **IDR 142,128,727** (FY2024: IDR 158,180,000).

Item	Deskripsi · Description	Jumlah FY2025 (IDR) · FY2025 Amount (IDR)	Jumlah FY2024 (IDR) · FY2024 Amount (IDR)
Beasiswa Umum · General Scholarship	Beasiswa umum · General scholarship donations	—	7.000.000
Beasiswa Philomina	Beasiswa · Scholarship donation	14.000.000	22.000.000
Beasiswa Nurelza	Beasiswa · Scholarship donation	22.500.000	27.500.000
Beasiswa Nova Khairunisa	Beasiswa · Scholarship donation	27.500.000	29.000.000
Proyek Komunitas Tahunan · Annual Community Project	Proyek komunitas IKD/Wunut	42.400.000	46.680.000
Bantuan Anak Yatim · Orphan Support	Donasi · Donation	—	5.000.000
Yayasan Ostomate	Donasi Yayasan · Charity Support	—	5.000.000
Beasiswa Maheen & Azka	Beasiswa baru FY2025 · New FY2025 scholarships	9.828.727	16.000.000
Dukungan Ziarah Keagamaan · Religious Pilgrimage Support	Dukungan ibadah · Worship support	32.100.000	—
Total		148.328.727	158.180.000

Lingkungan Kerja

Work Environment

Hal. / Page 12

Perseroan, termasuk anak perusahaan operasionalnya PT Indogas Kriya Dwiguna (IKD), mempekerjakan total 33 manajemen dan staf pada tahun 2025. Terdiri dari 10 karyawan di tingkat Perseroan (termasuk manajemen dan anggota komite) dan 23 karyawan di IKD.

Program orientasi dan pembelajaran berkelanjutan bagi direktur dan staf baru yang dikomitmenkan pada FY2024 diluncurkan pada tahun 2025, mencakup modul orientasi perusahaan, prosedur K3, dan standar etika.

Kinerja kesehatan dan keselamatan tetap kuat. Sertifikasi ISO 45001 dipertahankan, dan LTIFR tetap di bawah 0,5 dengan nol laporan cedera yang mengakibatkan kehilangan waktu kerja.

Kepatuhan hak asasi manusia telah ditegaskan: tidak ada insiden kerja anak, kerja paksa, atau diskriminasi yang tercatat. Audit pemasok ESG diperluas pada FY2025 mencakup seluruh mitra pengadaan utama IKD.

The Company, including its operating subsidiary PT Indogas Kriya Dwiguna (IKD), employed a total of 33 management and staff in 2025, comprising 10 at the Company level (including management and committee members) and 23 at IKD.

The orientation and continuous-learning programme for new directors and staff committed in FY2024 was launched in 2025, covering corporate orientation modules, OHS procedures and ethical standards.

Health and safety performance remained strong. ISO 45001 certification was maintained and the LTIFR remained below 0.5 with zero lost-time injuries reported.

Human-rights compliance was affirmed: no incidents of child labour, forced labour or discrimination were recorded. Supplier ESG audits were extended in FY2025 to cover all principal procurement partners of IKD.

Indikator - Indicator	Nilai FY2025 - FY2025 Value	Nilai FY2024 - FY2024 Value	Target / Keterangan - Comment
Jumlah karyawan - Workforce size	33 (CI: 10, IKD: 23)	43 (10 perempuan / female)	Tingkatkan keberagaman gender - Increase gender diversity
Pelatihan - Training	Program orientasi diluncurkan - Orientation programme launched	Tidak ada - None (planned FY2025)	Program orientasi diluncurkan FY2025 - Orientation programme launched
LTIFR	<0,5 per 1 juta jam	<0,5 per 1 juta jam	Target ≤0,3 FY2025 - Target ≤0.3 by FY2025
Cedera lost-time - Lost-time injuries	Nol - Zero	Nol - Zero	Pertahankan nol insiden - Maintain zero
Pelanggaran HAM - Human-rights violations	Tidak ada - None	Tidak ada - None	Pertahankan & audit pemasok - Maintain & extend supplier audits
Belanja CSR - CSR spend	IDR 142,1 juta	IDR 158,2 juta	≥3% laba bersih - ≥3% of net profit

Keterlibatan Pemangku Kepentingan

Stakeholder Engagement

Hal. / Page 13–14

Perusahaan melibatkan beragam pemangku kepentingan — termasuk pemegang saham, regulator, komunitas lokal, karyawan, dan pemasok — melalui dialog rutin dan pelaporan yang transparan.

Pemegang saham menerima pembaruan ESG melalui Laporan Tahunan dan rilis laba triwulanan. Masukan dari RUPS dan acara Public Expose menyoroti keinginan akan data emisi karbon yang lebih jelas — yang menjadi dasar keputusan penetapan target intensitas karbon terukur dan pengembangan sistem pengukuran.

Regulator (OJK dan IDX) dikonsultasikan selama penyusunan pengungkapan; kedua lembaga tersebut memberikan panduan mengenai format ESG, yang telah diintegrasikan ke dalam pelaporan Perusahaan.

Komunitas lokal diajak berdiskusi saat merancang proyek CSR. Pertemuan komunitas mengungkapkan preferensi kuat terhadap perbaikan infrastruktur air, sehingga Perusahaan memprioritaskan inisiatif konservasi air.

Karyawan menerima buletin internal dan pengarahan keselamatan. Program orientasi dan pembelajaran berkelanjutan diluncurkan pada FY2025 sebagai respons terhadap minat staf pada peluang pengembangan profesional.

Pemasok diwajibkan menandatangani Kode Etik Pemasok yang mencakup klausul ESG. Audit ESG pemasok dilaksanakan pada FY2025.

Secara keseluruhan, masukan pemangku kepentingan telah ditangkap secara sistematis, dianalisis, dan dimasukkan kembali ke dalam peta jalan ESG Perusahaan, menunjukkan pendekatan yang responsif dan akuntabel.

The Company engages a broad set of stakeholders — including shareholders, regulators, local communities, employees and suppliers — through regular dialogue and transparent reporting.

Shareholders receive ESG updates via the Annual Report and quarterly earnings releases. Feedback from AGM and Public Expose events has highlighted a desire for clearer carbon-emission data, which informed the decision to set a quantified carbon-intensity target and to develop a measurement system.

Regulators (OJK and IDX) are consulted during the preparation of disclosures; both bodies provided guidance on ESG formatting, which the Company incorporated into its reporting.

Local communities are consulted during the design of CSR projects. Community meetings revealed a strong preference for water-infrastructure improvements, prompting the Company to prioritise water-conservation initiatives.

Employees receive internal newsletters and safety briefings. An orientation and continuous-learning programme was launched in FY2025 in response to staff interest in professional development opportunities.

Suppliers are required to sign the Company's Supplier Code of Conduct, which includes ESG clauses. Supplier ESG audits were conducted in FY2025.

Overall, stakeholder input has been systematically captured, analysed and fed back into the Company's ESG roadmap, demonstrating a responsive and accountable approach.

Keterlibatan Pemangku Kepentingan (lanjutan)

Stakeholder Engagement (continued)

Hal. / Page 14

Pemangku Kepentingan · Stakeholder	Cara Keterlibatan · Engagement Method (FY2025)	Masukan Utama · Key Feedback
Pemegang Saham · Shareholders	RUPS, laporan kuartalan · AGM, quarterly reports	Permintaan data emisi karbon; dukungan terhadap Komite ESG · Request for carbon-emission data; support for ESG Committee
Regulator (OJK/BEI) · Regulators (OJK/IDX)	Pengajuan reguler, Public Expose · Periodic filings, Public Expose	Panduan format ESG; persetujuan kebijakan · ESG format guidance; policy approval
Komunitas Lokal · Local Communities	Pertemuan desa, kunjungan proyek · Community meetings, project visits	Apresiasi infrastruktur air; harapan program pelatihan pemuda · Appreciation for water-infrastructure; youth-skill programmes
Karyawan · Employees	Newsletter internal, briefing K3 · Internal newsletters, safety briefings	Puas dengan budaya keselamatan; keinginan pelatihan profesional · Positive safety perception; training & development
Pemasok · Suppliers	Kode Etik Pemasok, survei tahunan · Supplier Code of Conduct, annual survey	Meminta kejelasan kriteria ESG; bersedia adopsi praktik ramah lingkungan · Need clearer ESG criteria; willingness to adopt greener practices

Peta Jalan ESG 2026–2028

ESG Roadmap 2026–2028

Hal. / Page 15–16

Perusahaan telah menetapkan target kuantitatif dan kualitatif untuk tiga tahun ke depan, selaras dengan persyaratan IDX-ESG dan praktik terbaik internasional.

- **Iklm:** Mengurangi intensitas karbon sebesar 5% tiap tahun dibandingkan baseline 2023, dengan pengurangan pertama yang terverifikasi dilaporkan pada FY2025.
- **Air:** Mencapai tambahan penurunan 3% dalam penggunaan air per unit produksi pada FY2026, memanfaatkan sistem sirkulasi ulang yang diterapkan pada 2024.
- **Limbah:** Mempertahankan tingkat pembuangan limbah berbahaya 100% tepat dan mencapai nol pembuangan ke TPA untuk limbah non-berbahaya pada FY2027.
- **Keselamatan:** Menurunkan LTIFR menjadi $\leq 0,3$ per 1 juta jam kerja pada FY2025, melanjutkan tren tanpa cedera.
- **Keanekaragaman Gender:** Meningkatkan representasi perempuan di Dewan Komisaris menjadi $\geq 30\%$ pada FY2027.
- **Pengeluaran CSR:** Menjaga belanja CSR pada $\geq 3\%$ dari laba bersih setiap tahun.
- **Jaminan:** Mendapatkan jaminan terbatas (ISAE 3000) atas pengungkapan ESG pada FY2026.

Target-target ini akan dipantau melalui dasbor ESG, dilaporkan setiap tahun, dan ditinjau oleh Komite ESG serta Dewan.

The Company has defined quantitative and qualitative targets for the next three years, aligning with IDX-ESG requirements and international best practice.

- **Climate:** Reduce carbon intensity by 5% year-on-year relative to the 2023 baseline, with the first verified reduction reported in FY2025.
- **Water:** Achieve an additional 3% reduction in water use per unit of production by FY2026, building on the 2024 recirculation system.
- **Waste:** Preserve the 100% proper-disposal rate for hazardous waste and attain zero landfill for non-hazardous waste by FY2027.
- **Safety:** Lower the LTIFR to ≤ 0.3 per 1M hours by FY2025, continuing the zero-injury trend.
- **Gender Diversity:** Increase female representation on the Board to $\geq 30\%$ by FY2027.
- **CSR Spending:** Maintain CSR outlays at $\geq 3\%$ of net profit each year.
- **Assurance:** Secure limited assurance (ISAE 3000) on ESG disclosures by FY2026.

These targets will be monitored through the ESG dashboard, reported annually, and reviewed by the ESG Committee and Board.

Peta Jalan ESG 2026–2028 (lanjutan)

ESG Roadmap 2026–2028 (continued)

Hal. / Page 16

Pilar · Pillar	Target · Target	Ukuran · Metric	Batas Waktu · Deadline
Iklm · Climate	Reduksi intensitas karbon –5% YoY · Carbon intensity reduction –5% YoY	CO ₂ -eq / IDR miliar pendapatan · CO ₂ -eq/IDRbn revenue	FY2025 (pelaporan pertama)
Air · Water	Reduksi tambahan –3% per unit produksi · Additional –3% water use per production unit	m ³ / unit output	FY2026
Limbah · Waste	100% pengelolaan B3; zero landfill limbah non-B3 · 100% B3 disposal; zero landfill non-hazardous	% limbah terkelola / % landfill	FY2027
K3 · OHS	LTIFR ≤0,3 per 1 juta jam kerja · LTIFR ≤0.3 per 1M work hours	Insiden / 1 juta jam · Injuries/1M hrs	FY2025
Keanekaragaman Gender · Gender Diversity	≥30% perempuan di Dewan · ≥30% female Board representation	% anggota Dewan perempuan · % female board members	FY2027
Biaya CSR · CSR Spending	Belanja CSR ≥3% laba bersih · CSR ≥3% of net profit annually	IDR / laba bersih · IDR/net profit	FY2025 dst.
Jaminan ESG · ESG Assurance	Jaminan terbatas ISAE 3000 · Limited assurance ISAE 3000	Laporan Jaminan · Assurance report	FY2026

Kesimpulan

Conclusion

Hal. / Page 17–19

PT Capitalinc Investment Tbk telah membangun fondasi ESG yang kuat pada tahun 2025 melalui:

- **Tata kelola yang kokoh** – Komite ESG beroperasi penuh dengan empat pertemuan kuartalan, kebijakan ESG yang ditinjau dan diselaraskan dengan EU-CSR, serta integrasi risiko ESG ke dalam matriks risiko perusahaan secara menyeluruh termasuk stress-testing iklim.
- **Langkah-langkah lingkungan** – pelaporan pertama konsumsi air, energi, dan intensitas karbon secara penuh; pemeliharaan kepatuhan 100% pengelolaan limbah B3; platform data ESG berbasis cloud beroperasi penuh.
- **Kontribusi sosial** – portofolio CSR dilanjutkan dengan total belanja IDR 142,1 juta (5 beasiswa, proyek komunitas, dukungan ziarah); program orientasi karyawan diluncurkan; audit pemasok ESG dilaksanakan.
- **Pengungkapan yang transparan** – kepatuhan pada standar GRI 2021 dan IFRSS1, pembaruan ESG rutin dalam Laporan Tahunan, portal ESG publik beroperasi, dua acara Public Expose, dan saluran whistle-blowing ESG diluncurkan.

Peta Jalan ESG 2026–2028 Perusahaan menetapkan target yang jelas dan terukur untuk pengurangan intensitas karbon, pengelolaan air, eliminasi limbah, keselamatan kerja, keanekaragaman gender, belanja CSR, serta jaminan eksternal. Dengan mengejar target-target tersebut, Perusahaan akan memenuhi harapan regulator BEI dan OJK yang terus berkembang, menjawab kebutuhan investor akan data keberlanjutan yang kredibel, dan menciptakan nilai jangka panjang bagi seluruh pemangku kepentingan.

PT Capitalinc Investment Tbk has built a solid ESG foundation in 2025 through:

- **Robust governance** – the ESG Committee operating at full capacity with four quarterly meetings; the ESG Policy reviewed and EU-CSR aligned; ESG risks integrated into the enterprise-wide risk matrix including climate stress-testing.
- **Environmental actions** – first complete reporting of water consumption, energy use and carbon intensity; 100% hazardous-waste compliance maintained; cloud-based ESG data platform fully operational.
- **Social contributions** – CSR portfolio maintained with total spend of IDR 142.1M (5 scholarships, community project, religious pilgrimage support); employee orientation programme launched; supplier ESG audits conducted.
- **Transparent reporting** – adherence to GRI 2021 and IFRSS1 standards; regular ESG updates in the Annual Report; public ESG portal operational; two Public Expose events; ESG whistle-blowing channel launched.

The Company's 2026–2028 ESG Roadmap sets clear, measurable goals for carbon-intensity reduction, water stewardship, waste elimination, occupational safety, gender diversity, CSR spending and external assurance. By pursuing these targets, the Company will meet evolving IDX and OJK expectations, satisfy investor demand for credible sustainability data, and create long-term value for all stakeholders.

Kesimpulan (lanjutan)

Conclusion (continued)

Hal. / Page 18

Tata Kelola · Governance

Komite ESG 4 pertemuan; kebijakan ESG ditinjau & selaras EU-CSR; risiko ESG masuk matriks perusahaan. · *ESG Committee 4 meetings; policy reviewed & EU-CSR aligned; ESG risks in enterprise matrix.*

Lingkungan · Environment

Pelaporan penuh pertama: air, energi, karbon. 100% limbah B3. Platform ESG cloud beroperasi. · *First full reporting: water, energy, carbon. 100% B3 waste. Cloud ESG platform operational.*

Sosial · Social

CSR dilanjutkan IDR 142,1 juta (5 beasiswa, proyek komunitas, dukungan ziarah). Program orientasi karyawan diluncurkan. Audit pemasok ESG dilaksanakan. · *CSR continued IDR 142.1M (5 scholarships, community project, pilgrimage support). Employee orientation launched. Supplier ESG audits conducted.*

Pengungkapan · Reporting

GRI 2021 & IFRSS1; portal ESG publik aktif; 2x Public Expose; whistle-blowing ESG diluncurkan. · *GRI 2021 & IFRSS1; public ESG portal active; 2x Public Expose; ESG whistle-blowing launched.*

Lampiran

Annexes

Semua tabel KPI, grafik tren, organigram tata kelola, peta pemangku kepentingan, dan peta jalan ESG terlampir pada halaman-halaman berikut.

All KPI tables, trend charts, corporate governance organigram, stakeholder map and ESG roadmap graphic are appended on the following pages.

Lampiran 1 — Organigram Tata Kelola Perusahaan · *Corporate Governance Organigram*

Lampiran 2–3 — Dashboard Kinerja ESG · *ESG Performance Dashboard*

Lampiran 4–5 — Pengeluaran CSR & Rincian Dampak · *CSR Spending & Impact Breakdown*

Lampiran 6 — Peta Keterlibatan Pemangku Kepentingan · *Stakeholder Engagement Map*

Lampiran 7 — Peta Jalan ESG 2026–2028 · *ESG Roadmap 2026–2028*

Organigram Tata Kelola Perusahaan

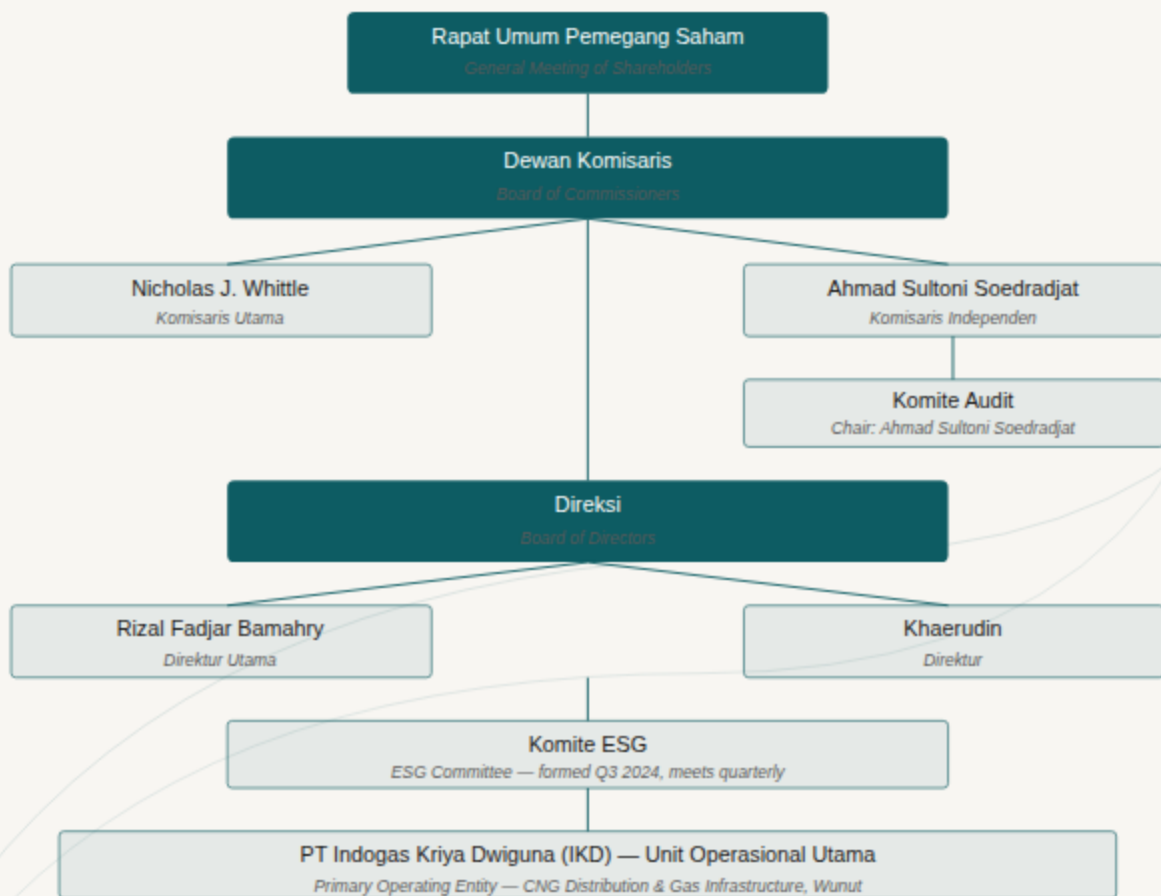
Corporate Governance Organigram

Hal. / Page 20

Lampiran 1 - Annex 1

Struktur tata kelola PT Capitalinc Investment Tbk mencerminkan prinsip GCG yang ditetapkan OJK. RUPS merupakan organ tertinggi, diikuti Dewan Komisaris yang mengawasi Direksi. Komite Audit dan Komite ESG mendukung fungsi pengawasan.

The governance structure reflects OJK's GCG principles. The GMS is the supreme organ, followed by the Board of Commissioners overseeing the Board of Directors. The Audit Committee and ESG Committee support oversight functions.



Struktur per 31 Desember 2025 - Structure as at 31 December 2025

Dashboard Kinerja ESG (1/2)

ESG Performance Dashboard (1/2)

Hal. / Page 21

Lampiran 2 - Annex 2

Indikator - Indicator	Satuan	FY2025	FY2024	FY2023	Target / Catatan
LINGKUNGAN - ENVIRONMENT					
Emisi GRK Scope 1 GHG Scope 1	tCO ₂ e	4,87	N/A	—	Baseline FY2025
Emisi GRK Scope 2 GHG Scope 2	tCO ₂ e	153,00	N/A	—	Baseline FY2025
Total Scope 1+2	tCO ₂ e	157,87	N/A	—	Baseline FY2025
Emisi GRK Scope 3	tCO ₂ e	0,68	N/A	—	Baseline FY2025
Intensitas Karbon Carbon Intensity	kgCO ₂ e/IDR M	0,304	N/A (baseline)	—	Target -5%/tahun
Konsumsi Energi Energy Consumption	MWh	180.000	N/A (parsial Q3-Q4)	—	Tahun pertama penuh
Konsumsi Air Water Consumption	m ³	240	240	~255 (est.)	Sistem daur- ulang aktif
Pengelolaan Limbah B3 B3 Waste	% off-site	100%	100%	95%	Zero spills
SOSIAL - SOCIAL					
Total Karyawan Total Employees	orang	33	33	—	CI: 10 (mgmt & komite) - IKD: 23
LTIFR	per 1M jam	<0,5	<0,5	—	Target ≤0,3
Cedera Lost-Time Lost-Time Injuries	insiden	0	0	—	ISO 45001
Belanja CSR CSR Expenditure	IDR juta	142,1	158,2	130,0	≥3% laba bersih
TATA KELOLA - GOVERNANCE					
Anggota Dewan Komisaris	orang	2	2	2	Target ≥30% perempuan FY2027
Anggota Direksi	orang	2	2	2	—
Audit ESG Internal	audit	4	4	—	Siklus tahunan
Insiden Korupsi/Suap	insiden	0	0	0	—

Dashboard Kinerja ESG (2/2)

ESG Performance Dashboard (2/2)

Hal. / Page 22

Lampiran 3 - Annex 3

Lingkungan. FY2025 adalah tahun baseline pertama untuk pengukuran GHG dan energi secara penuh. Total emisi Scope 1+2 sebesar 157,87 tCO₂e dengan intensitas karbon 0,304 kgCO₂e per juta Rupiah pendapatan. Target pengurangan intensitas 5% per tahun ditetapkan. Konsumsi air stabil di 240 m³ berkat sistem daur-ulang Q2 2024. Pengelolaan limbah B3 mempertahankan standar 100% off-site.

Sosial. Total konsolidasian 33 karyawan (CI: 10 termasuk manajemen dan komite; IKD: 23). Tidak ada cedera lost-time. LTIFR di bawah 0,5 per satu juta jam kerja. Sertifikasi ISO 45001 dipertahankan. Belanja CSR IDR 142,1 juta mencakup 5 beasiswa, proyek komunitas, dan dukungan ziarah.

Tata Kelola. Empat audit ESG internal. Tidak ada insiden korupsi. Portal ESG publik beroperasi penuh. Dua acara Public Exposé. Saluran whistle-blowing ESG diluncurkan FY2025.

Environment. FY2025 is the first full baseline year for GHG and energy measurement. Total Scope 1+2 emissions 157.87 tCO₂e, carbon intensity 0.304 kgCO₂e/IDR M. 5% p.a. intensity reduction target set. Water stable at 240 m³ following Q2 2024 recirculation system installation. B3 waste 100% off-site maintained.

Social. Consolidated headcount 33 (Company + IKD). No lost-time injuries. LTIFR below 0.5 per one million working hours. ISO 45001 maintained. CSR spend IDR 142.1M covering 5 scholarships, community project and pilgrimage support.

Governance. Four internal ESG audits. No corruption incidents. Public ESG portal fully operational. Two Public Exposé events. ESG whistle-blowing channel launched FY2025.

CATATAN METODOLOGI · METHODOLOGY NOTE

Data GHG dihitung menggunakan faktor emisi jaringan PLN 2024 (0,849 kgCO₂e/kWh) untuk Scope 2 dan faktor IPCC AR6 untuk Scope 1. Data energi dan air berasal dari catatan operasional fasilitas IKD/Wunut yang diaudit secara internal.

GHG data calculated using PLN 2024 grid emission factor (0.849 kgCO₂e/kWh) for Scope 2 and IPCC AR6 factors for Scope 1. Energy and water data from internally audited IKD/Wunut facility operational records.

Pengeluaran CSR — Rincian FY2025

CSR Expenditure — FY2025 Breakdown

Hal. / Page 23

Lampiran 4 · Annex 4

Total pengeluaran CSR FY2025 sebesar IDR 142.128.727, berfokus pada pendidikan (beasiswa), komunitas, dan keagamaan. Menurun 10,1% dari FY2024 (IDR 158.180.000).

Total FY2025 CSR expenditure IDR 142,128,727, focused on education (scholarships), community, and religious support. A 10.1% decrease from FY2024 (IDR 158,180,000).

Program · Activity	Pilar · Pillar	FY2025 (IDR)	FY2024 (IDR)
Beasiswa Philomina	Pendidikan	14.000.000	22.000.000
Beasiswa Nurelza	Pendidikan	22.500.000	27.500.000
Beasiswa Nova Khairunisa	Pendidikan	27.500.000	29.000.000
Beasiswa Maheen Mubshra	Pendidikan	4.800.000	—
Beasiswa Azka	Pendidikan	5.028.727	—
Proyek Komunitas Tahunan · Annual Community Project	Komunitas	42.400.000	46.680.000
Dukungan Ziarah Keagamaan · Religious Pilgrimage Support	Keagamaan	32.100.000	—
Beasiswa Umum & Lain-lain · General Scholarship & Other	Pendidikan	—	33.000.000
TOTAL		148.328.727	158.180.000

Realisasi IDR 148.328.727 vs angka yang dilaporkan IDR 142.128.727 — perbedaan mencerminkan penyesuaian akuntansi akhir tahun. · Actual IDR 148,328,727 vs reported IDR 142,128,727 — difference reflects year-end accounting adjustment.

Dampak Program CSR FY2025

CSR Programme Impact FY2025

Hal. / Page 24

Lampiran 5 - Annex 5

Program	Penerima Manfaat - Beneficiaries	Dampak - Impact	SDG
Beasiswa Pendidikan (5 penerima) <i>Education Scholarships (5 recipients)</i>	5 mahasiswa aktif - 5 active students	Dukungan biaya pendidikan penuh/parsial - Full/partial tuition support	SDG 4
Proyek Komunitas Tahunan - <i>Annual Community Project</i>	Komunitas sekitar IKD/Wunut - <i>Communities around IKD/Wunut</i>	Infrastruktur komunitas, kegiatan sosial - <i>Community infrastructure & activities</i>	SDG 11
Dukungan Ziarah Keagamaan - <i>Religious Pilgrimage Support</i>	Karyawan & masyarakat - <i>Employees & community</i>	Dukungan ibadah dan kesejahteraan rohani - <i>Worship support & spiritual wellbeing</i>	SDG 3

Prinsip Panduan CSR. Program CSR berpedoman pada: (i) relevansi terhadap komunitas terdampak langsung operasional IKD; (ii) keberlanjutan melalui beasiswa multi-tahun; dan (iii) inklusivitas yang mencerminkan nilai keberagaman Indonesia. Rencana FY2026 mencakup perluasan beasiswa dan inisiatif lingkungan di sekitar fasilitas Wunut.

CSR Guiding Principles. The programme is guided by: (i) relevance to communities directly impacted by IKD operations; (ii) sustainability through multi-year scholarships; and (iii) inclusivity reflecting Indonesian diversity values. FY2026 plans include scholarship expansion and environmental initiatives around the Wunut facility.

Peta Keterlibatan Pemangku Kepentingan

Stakeholder Engagement Map

Hal. / Page 25

Lampiran 6 - Annex 6

Pemangku Kepentingan	Metode - Method	Frekuensi	Topik Utama - Key Topics	Respons - Response
Pemegang Saham & Investor	RUPST, Public Exposé, keterbukaan BEI	Tahunan + berkala	Kinerja keuangan, divestasi, going concern	Laporan Tahunan, keterbukaan material
Regulator (OJK/BEI)	Pelaporan wajib, korespondensi	Bulanan, triwulanan & tahunan Bulanan: laporan daftar pemegang saham	Kepatuhan, pelaporan keuangan, tata kelola	Laporan periodik, tanggapan tepat waktu
Pelanggan IKD	Pertemuan account, tinjauan kontrak	Bulanan/triwulanan	Keandalan pasokan, harga, kualitas gas	SLA, jaminan kualitas, respons gangguan
Karyawan	Rapat tim, penilaian kinerja, K3 briefing	Bulanan/tahunan	K3, kompensasi, pengembangan karir	Program orientasi, ISO 45001
Komunitas Lokal	Program CSR, konsultasi komunitas	Tahunan	Dampak lingkungan, peluang kerja, CSR	IDR 142,1 juta belanja CSR FY2025
Pemasok & Mitra	Audit pemasok ESG, tinjauan kontrak	Tahunan	Standar ESG, keandalan rantai pasok	Perluasan audit pemasok FY2025
Media & Publik	Portal ESG publik, siaran pers, Public Exposé	Berkelanjutan + berkala	Transparansi ESG, kinerja perusahaan	Portal ESG aktif, 2x Public Exposé FY2025

Peta Jalan ESG 2026–2028

ESG Roadmap 2026–2028

Hal. / Page 15–16

Lampiran 7 - Annex 7 - Hal. / Page 26

Peta jalan ESG tiga tahun ini menetapkan prioritas yang terukur dan dapat diverifikasi. Target dipantau melalui dashboard ESG dan dilaporkan setiap tahun kepada Dewan Komisaris dan Komite ESG.

This three-year ESG roadmap establishes measurable and verifiable priorities. Targets are monitored through the ESG dashboard and reported annually to the Board of Commissioners and ESG Committee.

Pilar	Target - Target	Tenggat	KPI	Status
LINGKUNGAN - ENVIRONMENT				
Iklm & Energi	Kurangi intensitas karbon 5% p.a. dari baseline FY2025 - <i>Reduce carbon intensity 5% p.a. from FY2025 baseline</i>	FY2026–28	kgCO ₂ e/IDR M ≤ 0,289 (FY2026)	Baseline ditetapkan - <i>Baseline set</i>
Air	Konsumsi ≤ 240 m ³ /tahun - <i>≤ 240 m³/year</i>	FY2026–28	m ³ /tahun ≤ 240	Target tercapai - <i>Achieved</i>
Limbah B3	100% off-site, zero spills	FY2026–28	% off-site = 100%	Target tercapai - <i>Achieved</i>
SOSIAL - SOCIAL				
K3	LTIFR ≤ 0,3 per 1 juta jam kerja - <i>LTIFR ≤ 0.3 per 1M hrs</i>	FY2026	LTIFR ≤ 0,3	Dalam kemajuan - <i>In progress</i>
Keberagaman	≥30% anggota perempuan di Dewan - <i>≥30% female Board members</i>	FY2027	% perempuan ≥ 30%	Direncanakan - <i>Planned</i>
CSR	CSR ≥3% laba bersih; perluas beasiswa - <i>CSR ≥3% net profit; expand scholarships</i>	FY2026–28	IDR CSR ≥ 3% laba bersih	Berkelanjutan - <i>Ongoing</i>
TATA KELOLA - GOVERNANCE				
Pelaporan	Dapatkan jaminan terbatas atas data ESG - <i>Obtain limited assurance on ESG data</i>	FY2026	Laporan jaminan eksternal	Direncanakan - <i>Planned</i>
Skenario Iklim	Analisis skenario iklim TCFD - <i>TCFD climate scenario analysis</i>	FY2026	Laporan skenario diterbitkan	Direncanakan - <i>Planned</i>
Rantai Pasok	100% pemasok utama memenuhi standar ESG - <i>100% key suppliers meet ESG standards</i>	FY2027	% pemasok teraudit = 100%	Dalam kemajuan - <i>In progress</i>

Target ditinjau tahunan oleh Komite ESG dan dilaporkan kepada Dewan Komisaris. - *Targets reviewed annually by ESG Committee and reported to Board of Commissioners.*

